



# Côd Erlyn Trwyddedu Teledu dros Gymru a Lloegr



**TV LICENSING**

**TRWYDDEDU TELEDU**

[tvlicensing.co.uk](http://tvlicensing.co.uk)

# Deall ein proses erlyn

Mae'r daflen yma'n rhoi gwybodaeth am y ffordd y byddwn yn ymchwilio i droseddau Trwydded Deledu ac erlyn y troseddau hynny yng Nghymru a Lloegr. Mae'n amlinellu ein proses erlyn ac yn trafod sut byddwn yn penderfynu erlyn, sut gallwch osgoi hynny, a'r hyn i'w ddisgwyl os cewch eich erlyn.

## Y gyfraith a chi

**Mae arnoch angen Trwydded Deledu i:**

**a) wyllo neu recordio rhaglenni teledu byw ar unrhyw sianel, neu**

**b) lawrlwytho neu wyllo rhaglenni'r BBC ar alw, gan gynnwys teledu dal i fyny ar BBC iPlayer.**

**Gallai hyn fod ar unrhyw ddyfais, gan gynnwys teledu, cyfrifiadur bwrdd gwaith, gliniadur, ffôn symudol, tabled, consol gemau, bocs digidol neu beiriant recordio DVD/VHS.**

Hyd yn oed os ydych yn cyrchu BBC iPlayer trwy ddarparwr arall fel Sky, Virgin Media, Freeview neu BT, rhaid i chi fod wedi'ch trwyddedu.

Mae'n drosedd defnyddio unrhyw offer derbyn teledu fel hyn heb Drwydded Deledu.

# Gorfodi'r gyfraith

Rydym eisiau egluro'r broses y byddwn yn ei dilyn gyda phawb sydd angen talu am Drwydded Deledu.

Yn gyntaf oll byddwn yn anfon llythyrau neu e-byst at breswylwyr pob eiddo i'w hatgoffa o'r angen i fod wedi'u trwyddedu'n briodol. Yn ogystal ag anfon llythyrau yn aml, gallwn hefyd geisio cysylltu dros y ffôn.

Os bydd eiddo'n parhau heb drwydded, gallwn anfon Swyddog Ymholi i ymchwilio i weld a ydych yn gwylio neu'n recordio rhaglenni teledu byw ar unrhyw sianel, neu'n lawrlwytho neu'n gwylio rhaglenni'r BBC ar iPlayer ar unrhyw ddyfais yn anghyfreithlon.

Mae gennym awdurdod hefyd i gael gwarant chwilio ar gyfer cyfeiriad os oes gennym sail resymol dros gredu bod derbynnydd teledu'n cael ei ddefnyddio'n anghyfreithlon. Gallwn hefyd ddefnyddio offer canfod os bu dulliau eraill llai ymwithiol a mwy cost-effeithiol yn aflwyddiannus.

Os byddwn yn dod o hyd i dystiolaeth i chi fod yn gwylio neu'n recordio rhaglenni teledu byw ar unrhyw sianel, neu'n lawrlwytho neu'n gwylio rhaglenni'r BBC ar iPlayer ar unrhyw ddyfais yn anghyfreithlon, byddwn yn:

- **Cynnal cyfweliad** dan rybuddiad.
- **Anfon adroddiad** o'n casgliadau at y Tîm Erlyn sy'n adolygu pob achos.

Fe gewch wybod mwy am ein prosesau gorfodi ac erlyn yn **[tvlicensing.co.uk/visit](http://tvlicensing.co.uk/visit)**

## Y penderfyniad i erlyn

Erlyn yw'r dewis olaf i ni, pan fyddwn wedi dihybyddu pob dewis arall. Mae ein polisi yn dilyn egwyddorion Gwasanaeth Erlyn y Goron (CPS).

Cyn i ni fwrw ymlaen ag erlyniad, **rhaid i achos basio dau brawf:**

- 1. Prawf tystiolaeth** i sicrhau bod y dystiolaeth yn ddigon cryf ar gyfer gobaith realistig o euogfarn.
- 2. Prawf budd y cyhoedd**, sy'n ystyried ffactorau fel amgylchiadau personol yr unigolyn – er enghraifft, eu hiechyd – ac a ellid cynnig dewis arall heblaw erlyn.

## Y tebygolrwydd o erlyn

Mae'n hynod debygol y cewch eich erlyn – ac y bydd angen i chi brynu Trwydded Deledu o hyd – os bydd **unrhyw un** o'r ffactorau canlynol yn berthnasol i chi:

- Fe gawsoch eich barnu'n euog o'r blaen gyda Thrwyddedu Teledu neu fe gawsoch eich ystyried ar gyfer erlyniad yn y gorffennol.
- Bu angen i ni ddefnyddio offer canfod a/neu gael warant chwilio i gasglu tystiolaeth.
- Rydych wedi gwneud datganiad ffug am beidio â bod angen Trwydded Deledu.
- Rydych wedi datgan nad oeddech yn bwriadu, neu nad ydych yn bwriadu, talu ffi'r drwydded pan oedd angen un.

## Dewis arall yn hytrach nag erlyn

Gallwn gynnig dewis i chi brynu Trwydded Deledu yn hytrach na chael eich erlyn.

Os byddwn yn gwneud hyn, fe wnawn ni gadarnhau hyn ar bapur ac yna gallwch osgoi erlyniad os byddwch un ai'n:

- Talu ffi'r drwydded yn llawn, **NEU'N**
- Trefnu cynllun talu a thalu'r isafsymiau sydd i'w gweld yn y tabl gyferbyn.

**I gael manylion ein dewis o ffyrdd o dalu**, ewch i **tvlicensing.co.uk** neu ffoniwch 0300 790 6042.

Os byddwch yn trefnu cynllun talu, bydd angen i chi ddangos eich ymrwymiad i dalu ffi'r drwydded yn llawn.

Unwaith y byddwch wedi talu'r symiau sydd i'w gweld yn y tabl isod, byddwn yn rhoi stop ar y broses erlyn.

Cynllun talu	Swm angenrheidiol	Sawl wythnos ers yr ymweliad
Arian parod – wythnosol	£51.00	12 wythnos
Arian parod – misol	£53.00	12 wythnos
Debyd Uniongyrchol – misol	£53.00	12 wythnos
Debyd Uniongyrchol – chwarterol	£41.00	12 wythnos
Cynllun Talu Syml – bob pythefnos	£24.58	12 wythnos
Cynllun Talu Syml – misol	£26.50	12 wythnos

Cofiwch, mae angen i chi barhau i wneud eich taliadau. Os na wnewch chi hynny – neu os byddwch yn canslo eich trwydded – byddwn yn parhau â'n hymchwiliad, a allai arwain atoch yn cael eich erlyn. Ar gyfer rhai mathau o Drwydded Deledu, fel y rhai ar gyfer gwestai, llety ar gyfer gofal preswyl a safleoedd lluosog, rhaid talu'r ffi/ffioedd perthnasol yn llawn.

Bydd ein herlyniad yn parhau i'r cam nesaf os na fyddwch wedi talu ffi'r drwydded yn llawn, neu os na fyddwch wedi talu'r isafsymiau o fewn y terfyn amser sydd i'w weld yn y tabl uchod, neu os bydd eich trwydded yn cael ei chanslo. Os bydd hyn yn wir, yna'r unig ffordd o osgoi erlyniad yw trwy dalu am drwydded yn llawn o fewn y cyfnod canlynol:

- Os byddwch yn derbyn gwŷs, rhaid i'r taliad gael ei wneud o leiaf ddau ddiwrnod gwaith cyn i'ch achos ddod gerbron llys.
- Os byddwch yn derbyn Hysbysiad SJP, rhaid i chi wneud y taliad i Drwyddedu Teledu o fewn 21 diwrnod i ddyddiad yr hysbysiad. Rydym yn eich cynghori i wneud y taliad cyn anfon eich ple at y llys.

Y rheswm yw y gall y llys ddelio â'ch achos cyn gynted ag y byddant yn derbyn ple. Os bydd hyn yn digwydd, fyddwn ni ddim yn gallu tynnu'r erlyniad yn ôl.

## Y broses erlyn

Ymdrinnir â mwyafrif achosion Trwyddedu Teledu yng Nghymru a Lloegr dan y Weithdrefn Un Ynad (SJP), sy'n caniatáu i ynad ddelio ag achos **heb wrandawiad agored yn y llys**.

1. Byddwch yn derbyn Hysbysiad SJP, sy'n pennu'r cyhuddiad a'r ffeithiau (tystiolaeth).
2. Rhaid i chi ateb y llys trwy'r post o fewn 21 diwrnod gyda'ch ple.
3. Yn ogystal, byddwch yn gallu darparu gwybodaeth i gefnogi eich ple. Ar gyfer pledion euog, gallwch gynnwys unrhyw amgylchiadau lliniarol a datganiad o'ch incwm. Ar gyfer pledion dieuog, fe ddylech ddarparu rhesymau dros eich ple a manylion tystion sydd eisiau rhoi dystiolaeth ar eich rhan.
4. Os byddwch yn pledio'n euog, bydd yr ynad yn gwneud penderfyniad ar yr achos ar sail y dystiolaeth ysgrifenedig a ddarparwyd gennych chi a Thrwyddedu Teledu, **heb wrandawiad agored yn y llys**. Bydd penderfyniad yr ynad yn cael ei anfon drwy'r post.
5. Os byddwch yn pledio'n ddieuog – neu os byddwch yn pledio'n euog ond yn dymuno ymddangos gerbron y llys yn bersonol – byddwch yn derbyn gwŷs gan y llys gydag amser a dyddiad eich gwrandawiad.
6. Os na fyddwch yn ymateb i'r Hysbysiad SJP, bydd yr achos yn parhau o hyd a byddwch yn colli eich cyfle i bledio a darparu unrhyw wybodaeth ategol.

Ar gyfer achosion sy ddim yn dod dan y SJP, bydd y llys yn anfon gwŷs gydag amser a dyddiad eich gwrandawiad. Bydd hon yn rhoi dewis i chi bledio drwy'r post neu'n bersonol.

## Dedfrydu

**Os cewch eich dyfarnu'n euog** o'r drosedd o ddefnyddio offer derbyn teledu heb drwydded, bydd yr ynad yn penderfynu ar lefel y ddirwy. Fe allech orfod talu:

- Dirwy o hyd at £1,000.
- Taliad ychwanegol i ddioddefwyr o 10% o'r ddirwy neu £32, pa un bynnag yw'r mwyaf.
- Costau erlyn o tua £120.

Bydd raid i chi brynu Trwydded Deledu o hyd, os bydd arnoch angen un.



Allwch chi ddim cael eich anfon i'r carchar am euogfarn Trwyddedu Teledu. Ond, gall y llys benderfynu eich anfon i'r carchar am fynd ati'n fwiadol i wrthod talu dirwyon y llys.

## Cymorth i reoli dyledion

Mae yna sefydliadau dielw a allai eich helpu. Mae eu cyngor yn gyfrinachol, yn annibynnol ac am ddim.

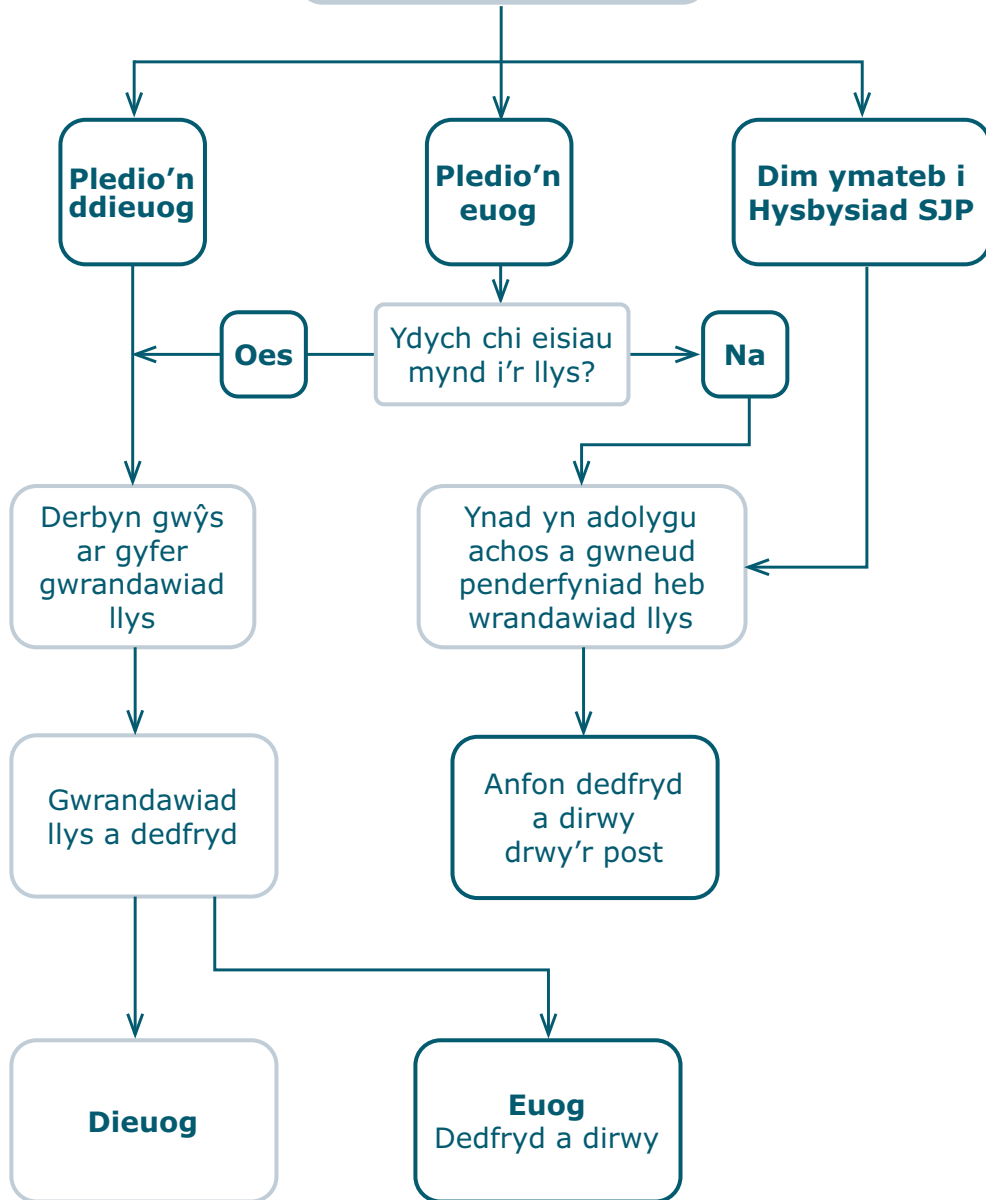
- **Cyngor ar Bopeth** – ewch i **adviceguide.org.uk** neu ffoniwch **03444 111 444** i ddod o hyd i'ch Cyngor ar Bopeth lleol.
- **Y Llinell Ddyled Genedlaethol** – ffoniwch **0808 808 4000** neu ewch i **nationaldebtline.org**
- **Y Gwasanaeth Cyngori Ariannol** – ewch i **moneyadviceservice.org.uk** neu ffoniwch **0800 138 7777** am gyngor diduedd, am ddim.



## Gohebiaeth yn Gymraeg?

Rydym yn croesawu eich galwadau, e-byst a llythyrau yn Gymraeg, a byddwn yn ymateb i chi yn Gymraeg. Mae'r amseroedd ymateb yr un fath ar gyfer Cymraeg a Saesneg. Ewch i **tvlicensing.co.uk/cymraeg**

# Hysbysiad SJP



## Rhoi ystyriaeth i'ch amgylchiadau personol

Os cawsoch ymweliad gan Swyddog Ymholi yn ddiweddar, fe allech fod wedi rhoi gwybod i ni am amgylchiadau a allai fod yn berthnasol yn eich barn chi. Er mwyn sicrhau y gallwn ystyried eich amgylchiadau, fe ddylech ddarparu tystiolaeth ysgrifenedig o fewn 21 diwrnod i'r ymweliad.

## Pa amgylchiadau fydd yn cael eu hystyried?

Mae angen i'r amgylchiadau fod yn ddigon difrifol fel eu bod wedi'ch rhwystro rhag prynu Trwydded Deledu neu reoli eich materion o ddydd i ddydd – salwch neu anabledd, er enghraifft. Dim ond mewn achosion eithriadol y bydd eich amgylchiadau ariannol yr unig elfen i'w hystyried yn y penderfyniad i erlyn.

## Pwy ddylai ddarparu'r dystiolaeth?

Rhaid i bob tystiolaeth fod yn ysgrifenedig a chael ei darparu gan unigolyn annibynnol gydag arbenigedd yn y maes hwnnw a hefyd bydd angen iddynt ddarparu eu henw, manylion cyswllt ac ym mha rhinwedd y maent yn gweithredu. Er enghraifft, os oes gennych salwch neu anabledd, rhaid i'r dystiolaeth ddod gan weithiwr gofal iechyd proffesiynol cymwys. Rhaid i'r dystiolaeth gael ei darparu ar ddogfennau swyddogol a rhaid egluro sut mae eich amgylchiadau wedi'ch rhwystro rhag prynu Trwydded Deledu. Gall y dystiolaeth egluro hefyd unrhyw anawsterau sydd gennych yn rheoli eich materion o ddydd i ddydd a'r effaith y gallai erlyniad ei chael arnoch chi.

## Sut dylai'r dystiolaeth gael ei hanfon?

Gellir anfon tystiolaeth trwy e-bost neu drwy'r post. Os ydych yn anfon dogfennau drwy'r post, dylech anfon copiâu yn unig (nid y gwreiddiol), oherwydd na allwn eu dychwelyd. Dylech lenwi'r ffurflen gyferbyn a'i chynnwys gyda'ch tystiolaeth. Os byddwch yn dewis e-bostio, dylech gynnwys yr un manylion ag sydd ar y ffurflen, sganio eich tystiolaeth a'i e-bostio at:

**visit@tvlicensing.co.uk**

## Beth fydd yn digwydd ar ôl i'r dystiolaeth gael ei hanfon?

Bydd unrhyw dystiolaeth a roddir yn cael ei hystyried yn ofalus cyn i unrhyw benderfyniad i erlyn gael ei wneud. Dylech nodi, fe allech gael eich erlyn o hyd, hyd yn oed os ydych wedi prynu Trwydded Deledu.

## Defnyddiwch y ffurflen yma os ydych yn postio tystiolaeth o'ch amgylchiadau personol atom

Dylech lenwi'r ffurflen yma, ei thorri, a'i chynnwys yn yr amlen pan fyddwch yn postio copiâu o'ch tystiolaeth atom.

**Os ydych yn anfon tystiolaeth atom drwy e-bost, dylech gynnwys y wybodaeth isod hefyd.**

### Cyfeirnod y Cyfweliad:

I'w gael dan y côd bar ar eich ffurflen Cofnod o Gyfweliad.

### Enw Llawn:

\_\_\_\_\_

**Dyddiad Geni:** \_\_ / \_\_ / \_\_\_\_

**Cyfeiriad:** \_\_\_\_\_

\_\_\_\_\_

**Côd post:** \_\_\_\_\_

**Llofnod:** \_\_\_\_\_

**Dyddiad:** \_\_ / \_\_ / \_\_\_\_

Anfonwch copiâu o'ch tystiolaeth, ynghyd â'r ffurflen yma wedi'i llenwi, at:

**TV Licensing,  
Customer Service Centre,  
PO Box 88,  
Darwen BB3 1WZ**

Bydd Trwyddedu Teledu (gan gynnwys y BBC fel rheolydd y data, a'i gyflenwyr) yn defnyddio'r data personol y byddwch yn ei ddarparu i helpu i benderfynu a ddylech gael eich erlyn am y drosedd o ddefnyddio derbynydd teledu heb drwydded ac mewn cysylltiad â'r erlyniad hwnnw. Ni fyddwn yn rhannu eich data gydag unrhyw un arall oni bai fod hynny'n ofynnol neu'n cael ei ganiatáu gan y gyfraith. I gael gwybod mwy, ewch i **tvlicensing.co.uk/privacypolicy**

I gael gwybod mwy am ymweliad gan Swyddog Ymholi, neu erlyniad posib am drosedd Trwyddedu Teledu, ewch i **[tvlicensing.co.uk/visit](https://www.tvlicensing.co.uk/visit)**

Os oes gennych broblemau gyda'ch golwg, mae'r wybodaeth yma ar gael trwy e-bost neu mewn Braille, print bras neu sain trwy ffonio 0300 790 6076.

Os ydych yn fyddar, yn drwm eich clyw neu â nam ar eich lleferydd, rydym yn cefnogi Gwasanaeth Testun y Genhedlaeth Nesaf (NGT). I gael mwy o wybodaeth edrychwch ar **[tvlicensing.co.uk/accessibility](https://www.tvlicensing.co.uk/accessibility)**



**TV LICENSING**

**TRWYDDEDU TELEDU**

[tvlicensing.co.uk](https://www.tvlicensing.co.uk)